

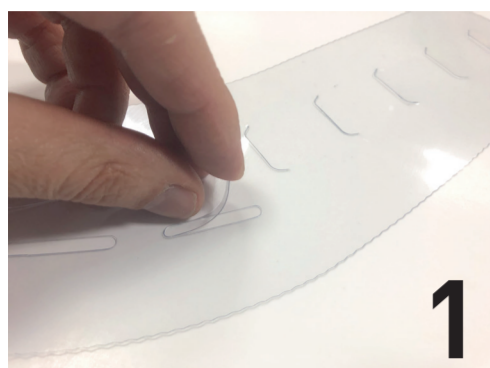


# INSTRUCCIONES DE MONTAJE

## PANTALLA FACIAL PROTECTORA

VÍDEO EXPLICATIVO

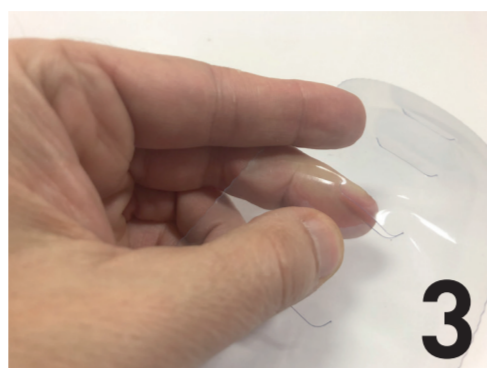
<https://youtu.be/qqul8tmgwt0>



1



2



3



4



5



6

1-6 : Retirar con los dedos haciendo una leve presión con una suave doblez sobre todos los recortes de los orificios, ligero movimiento con los dedos en todas las ranuras, para facilitar el ensamble de las patillas y puntas de flecha en las ranuras.



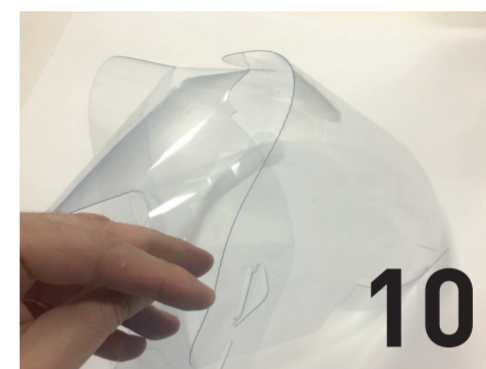
7



8



9



10



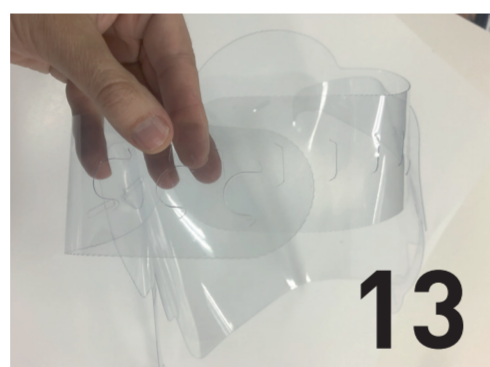
11

7-8 : Coger uno de los extremos cercanos a una de las puntas de flecha y aproximar por delante de la tira que envolverá nuestra cabeza, justo a la altura de las 2 ranuras que hay a ambos lados, si escogemos las 2 ranuras más centrales, el frontal de la pantalla quedará más recto, si elegimos las 2 ranuras más exteriores o alejadas entre sí, el protector o visor frontal quedará más redondeado.

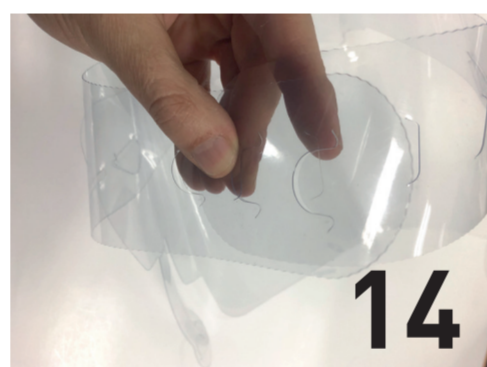
9 - 11 : Varias formas de introducir la punta de flecha en la ranura, de forma ladeada primero un esquina y una vez a entrado y se desplaza bien hacia ese lado, para hacer un giro pivotando con la otra punta y ejerciendo una pequeña presión entra, también directamente recto y estirando de la punta central entrará.



12



13



14



15



16



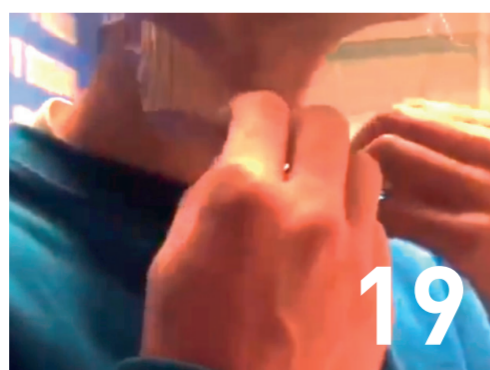
17

12 - 16 : Zona de ajuste para la cabeza, en uno de los extremos están las patillas redondas y en el otro las ranuras, os recomendamos que introduzcáis en 2 patillas y en dos ranuras para que se quede más bloqueada, pero con uno sólo también es funcional.

Es preferible que escojáis de ambos lados las más exteriores, para que el diámetro sea el mayor, el objetivo es que una vez colocado permita unir las 2 tiras laterales por debajo de la barbilla y delante del cuello, a modo de sujeción como la de un casco convencional; Si las tiras os quedan muy holgadas podéis retirarlas la pantalla y escoger ranuras más interiores para reducir el diámetro de la tira que envuelve la cabeza, de esta forma la pantalla quedará más elevada y el enganche del cuello os quedará más ajustado.



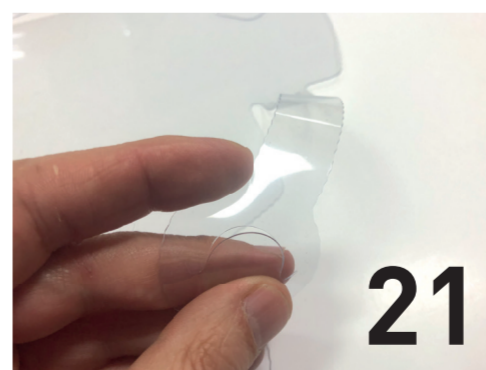
18



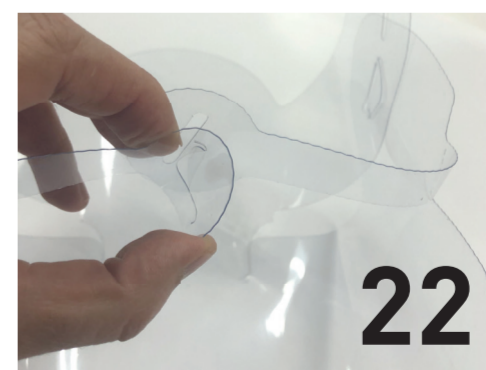
19



20



21



22



23

17 - 19 : Nos colocamos la pantalla protectora y verificamos tanteando que las tiras laterales nos las podremos enganchar con cierta facilidad por la zona trasera de la barbilla y delante de nuestro cuello.

20 - 23 : Realizar primero la maniobra sin poner la pantalla para ver cómo ha de ser el enganche de la patilla sobre la ranura, practicar una par de veces y después hacerlo con esta ya colocada, las primeras veces ayuda a realizarlo mejor delante de un espejo.

**SE RECOMIENDA VER EL VÍDEO EXPLICATIVO EN EL ENLACE FACILITADO EN LA PARTE SUPERIOR DE ESTE FOLLETO**